



## Definición de producto:

Estuco fino en polvo, compuesto de cal grasa CL90 S UNE-EN459-1:2001 (cal cálcica sin impurezas), áridos impalpables de mármol y aditivos orgánicos que lo dotan de un magnífico anclaje y plasticidad. Se utiliza para la realización de enlucidos de alisado y pulimento sobre nuestra gama de estucos marmorinos, como acabado opcional.

## Aplicaciones sugeridas:

- La decoración parietal en hoteles, oficinas, locales y centros comerciales, colegios-guarderías, hospitales, museos, etc. Con un acabado pulido, proponiendo magníficas propiedades como son:
- Ser un revestimiento mineral continuo.
- Ignífugo (por su naturaleza mineral).
- Transpirable (permeable a las moléculas de vapor de agua).
- Por su estructura cristalina refleja las radiaciones de luz y calor.
- Aséptico (alta alcalinidad, pH12, 5).
- Antiestático.
- Magnífico envejecimiento, ya que por la acción del CO<sup>2</sup> ambiental va endureciendo progresivamente.
- Alta resistencia al roce/desgaste.
- Baja difusión térmica.

## Ubicación física:

Interior-externo, en interior incluso en ambientes agresivos (cuartos de aseo y cocinas), con las debidas protecciones que indicamos más adelante. Aunque el estuco es muy duro también es absorbente como muchos mármoles, por lo cual necesita un tratamiento para evitar la penetración de sustancias que afecten a su estética.

Para su aplicación en exteriores o cuartos de baño, las capas precedentes tienen que ser cualquiera de nuestros estucos marmorinos.

## Datos técnicos:

PH: 12.5 ± 0.5

DENSIDAD: 1.65 ± 0.05 g/cm<sup>3</sup>

PRESENTACIÓN VISCOSIDAD: Pasta al uso (remover siempre antes de aplicar para homogeneizar el producto con batidora).

ENVASADO estándar: 10,5 kg.

MEZCLA (amasado polvo+agua): 10,5kg de Rasatura a la Cal se prepara con 5,6lt. de agua.

Verter 1º el agua necesaria, acto seguido el Tinte Toner escogido y por último el polvo, homogeneizar-amasar la mezcla con batidora eléctrica.

VIDA EN ENVASE: aproximadamente 14 meses en condiciones ambientales estables +5°C min. y +32 °C máx. sin abrir el bote. Preservar de heladas y altas temperaturas.



**Datos técnicos de aplicación:**

**ACABADO:** satinado alto o brillo, dependiendo del grado de pulimento (repretado) con la llana. Otras técnicas pueden presentar diferentes grados de brillo.

**COLORES:** 20 Tintes Toners de la Carta de Colores, añadidos al estuco neutro (es decir, tal como se presenta en el envase).

\*Exteriores: exclusivamente utilícese los Tintes/Toners referenciados en las Cartas de Colores como de exteriores.

\*Fabricación de colores especiales consultar al departamento técnico-comercial.

\*Para colores especiales de fachadas (mucho más problemáticos a la diferencia de color entre lotes por la dificultad de encontrar cortes claros en la misma que en interiores) calcular bien el rendimiento del material (kg/m<sup>2</sup>) para no tener que encontrar en la pared dos lotes diferentes en los que puede haber pequeñas diferencias de intensidad y matiz. Si ocurriera, mejor buscar un corte claro dónde empezar con el otro lote y/o mezclar con el sobrante del primero (no agotar totalmente el primer lote).

**GROSOR MÁXIMO POR CAPA:** 0,75 mm (750 micras).

**INTERVALO ENTRE CAPAS:** de 14 a 16 horas con 20 °C a 55% de humedad relativa. Entre una capa y otra no dejar más de 5 o 6 días.

**SECADO:** 48 h para su secado total con 20°C y 65% humedad relativa. Endurecimiento progresivo por carbonatación, a los 30 días presenta una dureza considerable.

**HERRAMIENTAS DE APLICACIÓN:** llana y espátula.

**PROTECCIONES DE LA RASATURA A LA CAL:** ante determinadas ubicaciones como fachadas, cuartos de baño, zonas de paso... para evitar que penetren la suciedad u otros contaminantes es necesario aplicar alguno de nuestros sistemas protectores que a continuación enumeramos:

-Cera para Estucos: interiores.

-Barniz Monocomponente al agua: interiores y exteriores.

\*Consultar las fichas técnicas de cada protección para ubicarlos correctamente, conocer las técnicas de aplicación y emplear en el material adecuado.

\*Ante cualquier duda consultar con el departamento técnico-comercial.

**Condiciones de aplicación:**

*PREPARACIONES PREVIAS: Los soportes deberán estar secos, firmes/cohesionados, bien adheridos, libres de sales, exentos de cualquier contaminación biológica; como mohos, algas, líquenes, contaminación ambiental (manchas de grasas, hollines, sustancias de naturaleza desconocida, etc.), como conclusión; de cualquier sustancia o contaminante visible e invisible, que impida el perfecto anclaje de la Rasatura o sus imprimaciones previas.*

Tipos de Soportes	Método de Aplicación
Estuco Marmorino Medio en Pasta o en Polvo.	Aplicar la Rasatura a la Cal una o dos capas según el efecto deseado y teniendo en cuenta que según se haya aplicado la última capa del Marmorino, la Rasatura presentará un aspecto estético u otro.

**OBSERVACIONES GENERALES**

- Temperatura de trabajo tanto del ambiente como del soporte (exterior-interior): Mínima 7 °C y máxima 32 °C (en soportes recalentados humedecer ligeramente con agua), aunque la temperatura sea de 7 °C en condiciones climatológicas adversas (descenso brusco de temperatura) no aplicar la capa o capas de Rasatura a la Cal, porque a esta temperatura tarda en expulsar el agua contenida y se puede congelar.
- En exteriores, es conveniente darle la protección adecuada; para prevenir el sangrado de los pigmentos en colores elevados de tono, al contacto con la lluvia. También por la contaminación atmosférica para evitar un ensuciamiento rápido en determinadas ubicaciones.



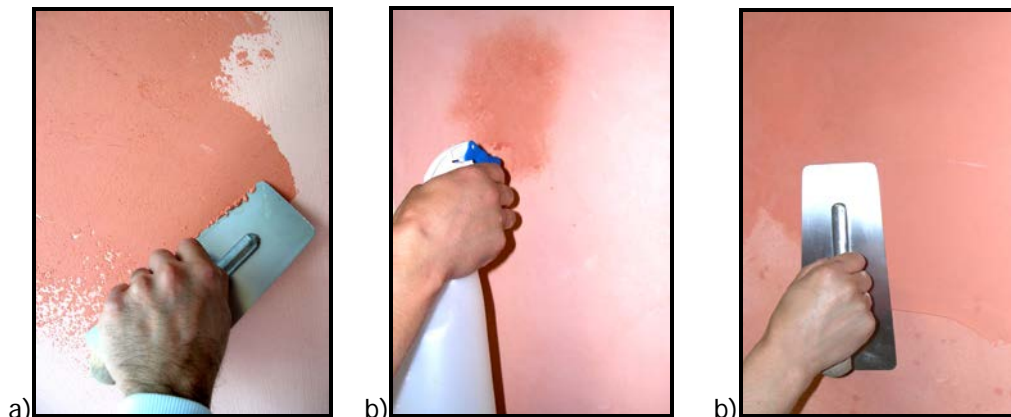
<p>➤ En exteriores únicamente se puede aplicar sobre cualquiera de nuestros estucos marmorinos.</p>
<p>➤ En exteriores (fachadas), mientras se está aplicando el estuco se debe prevenir de la acción directa del agua para evitar el mal endurecimiento de la capa o si la capa está dura “sangrados del color” antes de dar la protección oportuna.</p>
<p>➤ La presencia de sales (sulfatos, nitratos, cloruros...) en el soporte puede ser producida por la lenta evaporación del agua en los materiales constructivos (climatología adversa) o debido a la presencia continua de humedad en el muro (filtración meteórica, fugas de conducciones - desagües y humedades por remonte capilar). La primera causa no presenta ninguna complicación, se lavan las sales y se puede aplicar un tratamiento opcional anti-salitre con la posterior aplicación de nuestro sistema Imprimpación al Cuarzo, cualquiera de nuestros Marmorinos y Rasatura. La segunda causa es un problema más serio que no se puede solventar mediante tratamientos en superficie sino con procedimientos de reparación de la construcción. Por lo tanto, de no subsanar las causas le recomendamos no utilizar nuestro sistema de estucado.</p>
<p>➤ En las zonas donde hay humedades por condensación (inexistencia en la rotura del puente térmico) no se deberá aplicar nuestro sistema de estucado.</p>
<p>➤ Las humedades provenientes del interior, es decir, el agua que puede recibir el estuco por la parte donde se adhiere al soporte puede ser causa de destrucción de éste.</p>
<p>➤ Las arquitecturas de aristas vivas sin protección deben estar debidamente protegidas en los puntos de terminación: vierte-aguas, encuentros de pared terraza-tejado...</p>
<p>➤ El paramento tiene que presentar buena planimetría, para evitar gastos excesivos de material y evitar cuarteamientos de retracción por exceso de capa.</p>
<p>➤ Evitar la aplicación en exteriores, sobre superficies horizontales o planos inclinados.</p>
<p>➤ En caso de estucar cuartos de aseo se debe asegurar el rápido secado de la pared mediante una buena ventilación, imprescindible para evitar la rápida proliferación de líquenes y mohos.</p>
<p>➤ Observar con detenimiento los enlucidos de yeso (sobre todo en obras de reciente rehabilitación) porque en ocasiones no se detectan pequeñas fisuras provenientes del muro o del enfoscado, y más tarde se manifiestan en el propio sistema Marmorino Medio + Rasatura a la Cal, duro por naturaleza.</p>
<p>➤ Antes de la colocación de plantillas de estarcir autoadhesivas para la realización de motivos decorativos u otros tipos de enmascaramiento se debe esperar 48 horas a que el estuco haya endurecido.</p>
<p>➤ Una vez comenzada una pared no interrumpiremos el tramo para evitar empalmes.</p>
<p>➤ Según el aplicador, y por ser un proceso artesanal, el “dibujo” final puede variar.</p>
<p>➤ A mayor o menor grado de apretado o alisado con la llana, aparecerá el color con mayor o menor grado de intensidad al igual que el brillo.</p>
<p>➤ Si aparecen pequeñas pompas (exceso de carga) esperar que el estuco este casi seco para alisar, no insistir en la zona.</p>
<p>➤ Los grandes planos de trabajo habrán de ser ejecutados sin empalmes, por lo que se hace necesaria su ejecución mediante equipos con suficiente número de personas o, en su caso, planificando los despieces necesarios.</p>
<p>➤ No se debe “repretar” o bruñir hasta el borde del aplicado, para poder realizar la continuación del estucado sin que se noten los “empalmes”.</p>
<p>➤ Si el soporte esta recalentado se puede mojar con agua ligeramente, para que no haya una absorción muy rápida al aplicar la siguiente capa.</p>
<p>➤ Quedan exentos de responsabilidades, por parte de Pisa, los daños y patologías en forma de fisuras, grietas o manchas, provenientes o producidas por deficiencias en el soporte directo o estructurales.</p>



### Métodos de aplicación:

Aunque existen varios métodos de aplicación para la última capa de los Marmorinos, que condicionará el acabado, al recibir la capa de Rasatura, a continuación, se describe la técnica con la que está realizada nuestra carta de colores.

Una vez que el soporte está bien preparado con las anteriores indicaciones pasaremos a la aplicación:



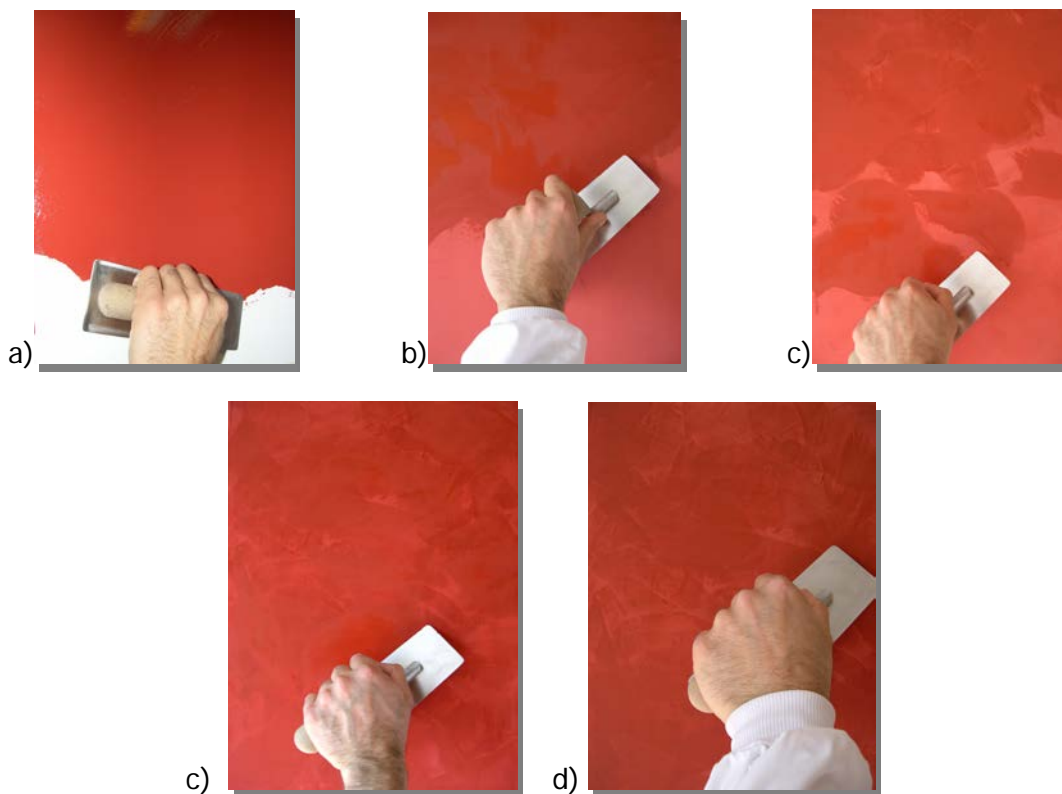
- a) La última capa, en este caso del Marmorino Medio, aplicarla sin apretar demasiado para conseguir una superficie lisa y enlucida pero no pulida.
- b) Mojar ligeramente con agua (aunque esta técnica no es imprescindible), evitando regueros, sobre la superficie inmediata que se va a trabajar, de 1-2m<sup>2</sup> aproximadamente, acto seguido con pequeñas cantidades de Rasatura a la Cal, aplicamos en arcos alisando y apretando cuando se ha realizado aproximadamente 0.5-1 m<sup>2</sup> se pasa la llana limpia acabando de alisar el estuco.

Otro método de aplicación es dar la Rasatura a la Cal directamente sobre soportes previamente preparados:

Tipos de Soportes	Método de Aplicación
Soportes cerámicos	Aplicar el Enduit de Reparación/Nivelación, Imprimación al Cuarzo o Fondo Aislante y después la Rasatura a la Cal.
Plastes y enlucidos para alisado de paredes	Limpiar el polvo (si lo hubiera por lijados), aplicar Imprimación al Cuarzo y posteriormente la Rasatura a la Cal.
Pinturas en emulsión (pinturas plásticas mates o satinadas).	Aplicar Fondo Aislante y posteriormente la Rasatura a la Cal.
Esmaltes sintéticos.	Lijar, aplicar el Impritex 4x4, luego Imprimación al Cuarzo y posteriormente la Rasatura a la Cal.
Cartón/Yeso-hidrofugado, normal e ignífugo.	Aplicar la Imprimación al Cuarzo o Fondo Aislante y posteriormente la Rasatura a la Cal.
Yeso proyectado y perliescayola sin acabado de yeso fino.	Limpiar el polvo y observar que no estén descohesionados-arenizados, observar detenidamente que no presenten ninguna otra patología, aplicar la Imprimación Consolidante Ultrafina, si fuera necesario, antes de la Imprimación al Cuarzo o Fondo Aislante para después aplicar la Rasatura a la Cal.
Yesos con acabados de yeso fino	Igual que el caso anterior.
Tableros de virutas de madera tipo DM-hidrofugados	Aplicar 2 capas de Fondo Aislante y posteriormente la Rasatura a la Cal.

**Sistema de aplicación:**

- Aplicar una primera capa de rasatura a la Cal con llana de acero inoxidable. Dejar secar 16-18 horas (20°C y 55% de humedad relativa).
- Aplicar una segunda mano, también a llana, sobre la primera, que ha tenido que ser lijada si presentaba imperfecciones (retirar cuidadosamente el polvo para que se adhiriera bien esta capa). Dejar secar 16-18 horas (20 °C y 55% de humedad relativa).
- Aplicar la tercera capa de manera continua y trazados no demasiado grandes.
- Cuando se ha realizado aproximadamente 0.6-1 m<sup>2</sup> se pasa la llana limpia planchando el estuco para conseguir dibujo (aguas) y brillo.



**LIMPIEZA DE HERRAMIENTAS:** agua. Los restos de material seco en la herramienta se eliminarán con lija.

**LAVABILIDAD:** excelente a los 28 días, pero siendo el material absorbente se hace necesaria la aplicación de alguno de nuestros sistemas protectores.

**RENDIMIENTO TEÓRICO:** dependiendo de rugosidad, planimetría y absorción puede variar el consumo indicado.

0,25-0,30kg/m<sup>2</sup> por capa

**PRECAUCIONES DE USO:** material alcalino proteger piel y ojos.